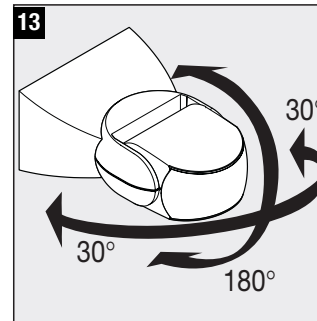
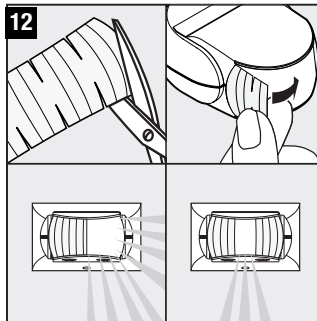
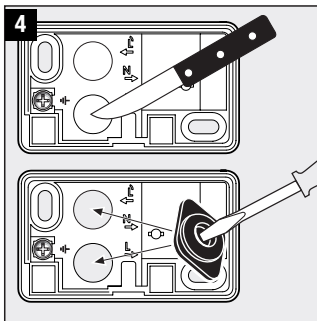
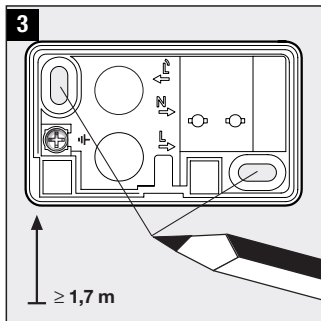
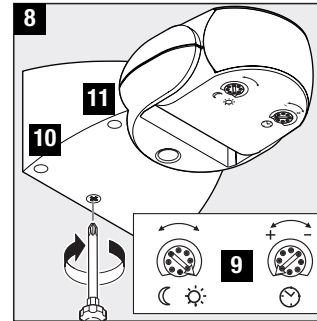
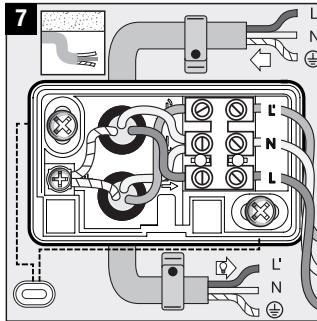
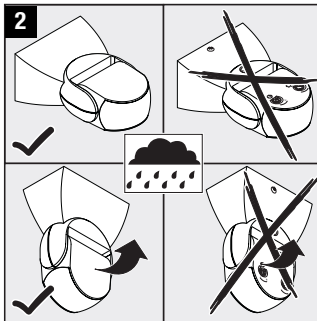
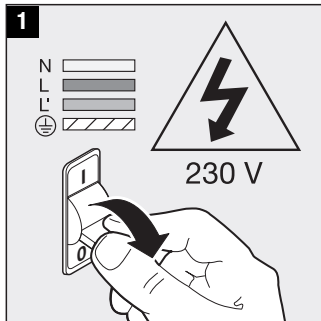
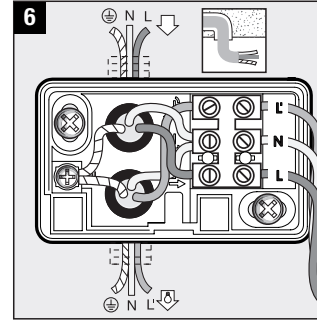
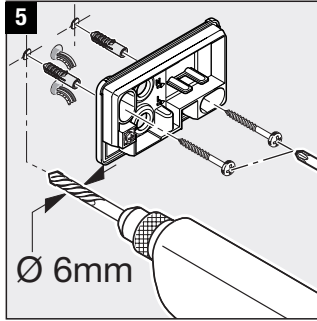
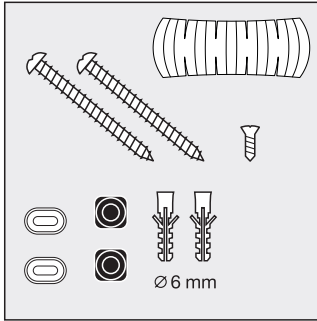


## i IS 1

	50 x 80 x 120 mm
	230 - 240 V max. 500 W
	120°
	max. 10 m
	IP 54
	2 - 2000 Lux
	8 sek. - 35 min.



### Princip

Rörelsevak IS 1 ger komfort, säkerhet och energibesparing. Den integrerade infraröda sensorn är försedd med en pyrosensor som känner av den osynliga värmestrålningen från kroppar i rörelse (människor, djur etc). Den registrerade värmestrålningen omvandlas på elektronisk väg och tänds automatiskt en ansluten belastning (t.ex. en lamp). Murar, fönster etc. hindrar värmestrålningen från att nå fram till sensorn så att anslutna lampor inte tänds.

### Säkerhetsanvisningar

- Inkoppling måste utföras i spänningsfritt tillstånd.
  - Bryt strömmen och kontrollera med spänningsprovare att alla parter är spänningslösa.
  - Eftersom sensorn installeras till nätspänningen måste arbetet utföras på ett fackmannamässigt sätt och enligt gällande installationsföreskrifter.
  - Använd endast original reservdelar.
  - Reparera inte produkten själv.
- Reparationer får endast utföras av behöriga verkstäder.

### Installation 1 - 8

L = Fas (oftast svart eller brun) N = Nollledare (oftast blå)  
PE = eventuellt skyddsledare (grön/gul)

OBS! Skyddsledaren ska endast vidarekopplas. Sensorn kan naturligtvis förkopplas med en strömställare. Viktigt! En förväxling av kablarna kan förstöra produkten. Produkten ska avsäkras med 10A. Dräneringshålet för kondensvattnet (10 väggmontage, 11 takmontage) måste öppnas med ett 5 mm borr.

### Funktion 9

**Skymningsnivå** (Leveransinställning: 2000 lux):

Den önskade aktiveringsströmkeln kan ställas in steglöst från ca 2 - 2000 lux.

Ställskruven vid ☼ = drift i dagsljus ca. 2000 lux

Ställskruven vid ☾ = aktivering vid skymning ca. 2 lux

Vid inställning av bevakningsområdet i dagsljus måste ställskruven vara vid ☼ (dagsljusdrift).

**Inställning efterlystid** (Leveransinställning: ca 8 sek): Den önskade efterlystiden kan ställas in steglöst mellan ca 8 sek - max 35 min.

Ställskruven vid siffran - = kortaste tiden (8 sek)

Ställskruven vid siffran + = längsta tiden (35 min.)

Vid inställning av bevakningsområdet rekommenderar vi att man väljer den kortaste tiden (-).

### Justering av bevakningsområdet

12 täckskaal, för att t.ex. avgränsar gångar eller angränsande tomter.

13 Räckvidd 2 - 10 m, genom att vrida sensorlinsen 180°.

### Driftstörningar (störning / orsak -> Åtgärd)

**Utan spänning / defekt säkring, ej inkopplad -> byt säkring, slå till spänningen.**

**Testa med spänningsprovare. Ljuset tänds inte / omgivande ljus är för starkt -> vänta tills inställd ljusnivå har underskridits eller ändra värdet / ljuskälla trasig -> byt ljuskälla / strömställaren från slagen -> slå till strömställaren / bevakningsområdet felinställt -> justera området.**

**Ljuset släcks inte / det är för mörkt (omgivande ljus är för svagt) -> vänta tills det ljusnat mer eller ställ in nytt ljusvärde / ständiga rörelser i bevakningsområdet -> justera bevakningsområdet / parallellkopplad strömställare tillslagen -> slå ifrån strömställaren. Sensorn tänds och släcker ständigt / andra lampor stör sensorn -> flytta sensorn eller ändra bevakningsområdet.**

**Sensorn tänds oönskat / rörelse från t.ex. bilar -> ändra bevakningsområdet.**

**Sensorns räckvidd förändras / annan omgivningstemperatur -> vid kyla vrid sensorn neråt, vid värme ställ den högre.**

**CE - överensstämmelseförsäkring**  
Produkten uppfyller lågspänningsdirektivet 73/23/EEG och EMC-direktivet 89/336/EEG.

### Funktionsgaranti

Denna STEINEL produkt är tillverkad med största noggrannhet. Den är funktions- och säkerhetstestad enligt gällande föreskrifter och har därefter genomgått en stickprovskontroll. Steinel garanterar felfri funktion. Garantin gäller i 36 månader från inköpsdagen. Vi återgår för fel som beror på material- eller tillverkningsfel. Garantin innebär att varan repareras eller att defekt del byts ut enligt vårt val. Garantin omfattar inte slitage och skador orsakade av felaktigt hanterande eller av bristande underhåll och skötsel av produkten. Följdsador på främmande föremål ersätts ej. Garantin gäller endast då produkten, som inte får vara isärtagen lämnas eller sändes väl förpackad med en kort felbeskrivning, fakturakopia eller kvitto (inköpsdatum och stämpel) till inköpsstället för åtgärd.

### Reparationservice:

Efter garantins utgång eller vid fel som inte omfattas av garantin kan produkten repareras på vår verkstad. Vänligen kontakta oss innan Ni sänder tillbaka produkten för reparation.